

1. Nazwa projektu

„Bezpieczeństwo w ruchu drogowym na Pilczycach i Kozanowie”

2. Opis przedmiotowy projektu

Przedmiotem projektu jest poprawa bezpieczeństwa w ruchu drogowym we wskazanych lokalizacjach dotycząca dwóch głównych aspektów tj. ograniczenia nadmiernie przekraczanych prędkości przez użytkowników aut oraz uporządkowania systemu miejsc postojowych na osiedlach Pilczyce i Kozanów. Poprzez niezgodne z prawem parkowanie tj. na chodnikach lub terenach zieleni, przemieszczanie się samochodów odbywa się w sposób niekontrolowany a tym samym stanowi to zagrożenie dla bezpieczeństwa mieszkańców.

W ramach inwestycji proponuje się w wybranych lokalizacjach budowę progów zwalniających oraz przyulicznych miejsc postojowych czy parkingów terenowych otwartych.

Proponowane rozwiązania konsultowane były z mieszkańcami oraz z częścią radnych Rady Osiedla, którzy poparli niżej zaprezentowane rozwiązania. Projekt oprócz bezpośrednich korzyści związanych z poprawą bezpieczeństwa mieszkańców zniweluje konflikty pomiędzy użytkownikami aut a pieszymi, które dotyczą niszczenia zieleni czy parkowania na chodnikach. Być może proponowane rozwiązania przyczynią się również do bardziej kulturalnego parkowania przez gości, którzy w trakcie meczu na stadionie za nic mają walory przyrodnicze osiedla i dla nich teren zieleni to wolna przestrzeń do parkowania.

3. Powiązanie z innymi realizacjami inwestycyjnymi

Proponowana inwestycja wpisuje się w szereg działań miasta na rzecz poprawy jakości bezpieczeństwa w ruchu drogowym oraz dbałości o tereny zieleni, które są dewastowane przez nielegalne parkowanie. Ponadto jednym z aspektów dotyczących potrzeb parkingowych jest wygrany w roku bieżący projekt WBO nr 323 tj. mini skate-park. Realizacja przedmiotowej inwestycji z pewnością wygeneruje potrzebę nowych miejsc postojowych w jej najbliższym otoczeniu tj. wzdłuż ulicy Rękodzielniczej.

4. Lokalizacja projektu

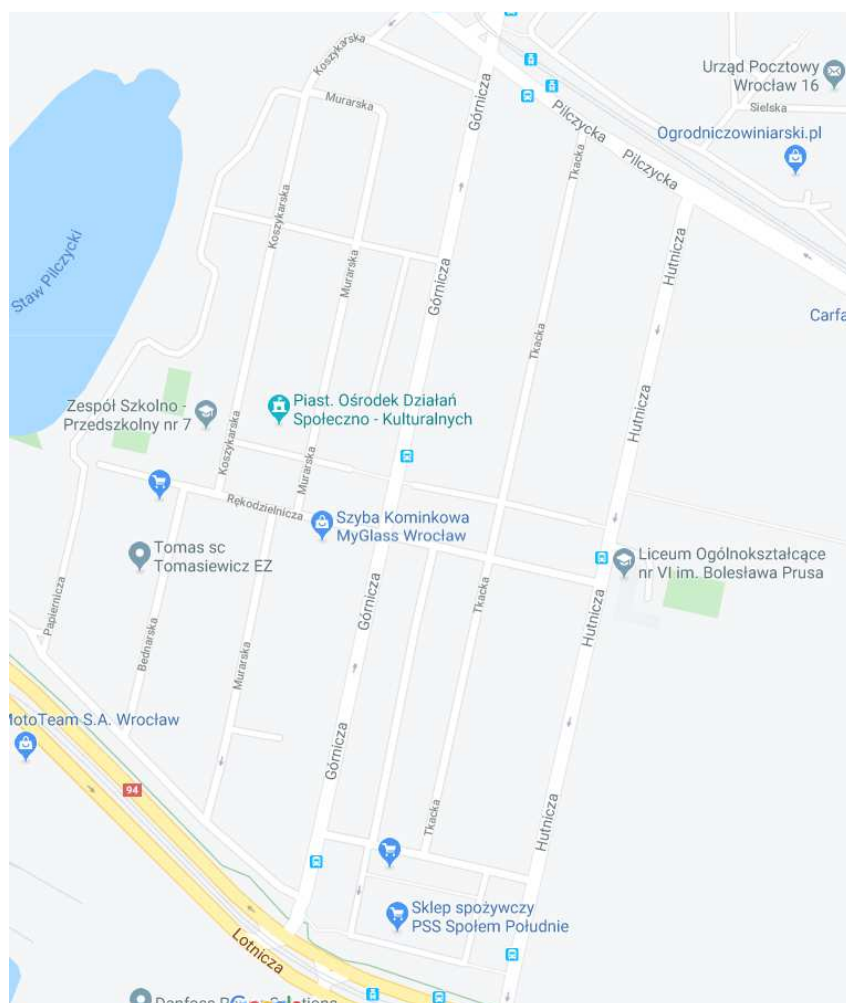
Ulice: Rękodzielnicza, Papiernicza, Pilczycka.

5. Szacowany koszt

Nakłady na realizację: 300000 PLN

6. Załączniki

Ograniczenia nadmiernych prędkości (progi zwalniające)



Problemy: największe problemy z nadmierną prędkością są na ulicach Tkackiej, Papierniczej i Murarskiej. Po zamontowaniu świateł na skrzyżowaniu ulic Górnicznej z Pilczycką, ulica Tkacka stała się „szybszym skrótem” do ulicy Pilczyckiej. Ulica Papiernicza jest jedną z głównych ulic wlotowych do osiedla, jednak wyjątkowo niebezpieczna na skrzyżowaniu z

ulicą Murarską. Często w tym miejscu kierowcy jadący ulicą Papierniczą zapominają, że muszą ustąpić pierwszeństwa wyjeżdżającym z ulicy Murarskiej. Ulica Bednarska jest ulicą jednokierunkową w kierunku ZSP7. Bardzo często rodzice zbyt spieszą się po własne dzieci i przekraczają dopuszczalną prędkość.

Rozwiązanie:

W celu ograniczenia prędkości aut do niezbędnego minimum proponujemy zainstalowanie progów zwalniających na przedmiotowych ulicach zgodnie z przepisami odrębnymi określającymi między innymi ilość progów, ich rodzaj oraz odległości względem siebie stosownie do rodzaju i natężenia ruchu.

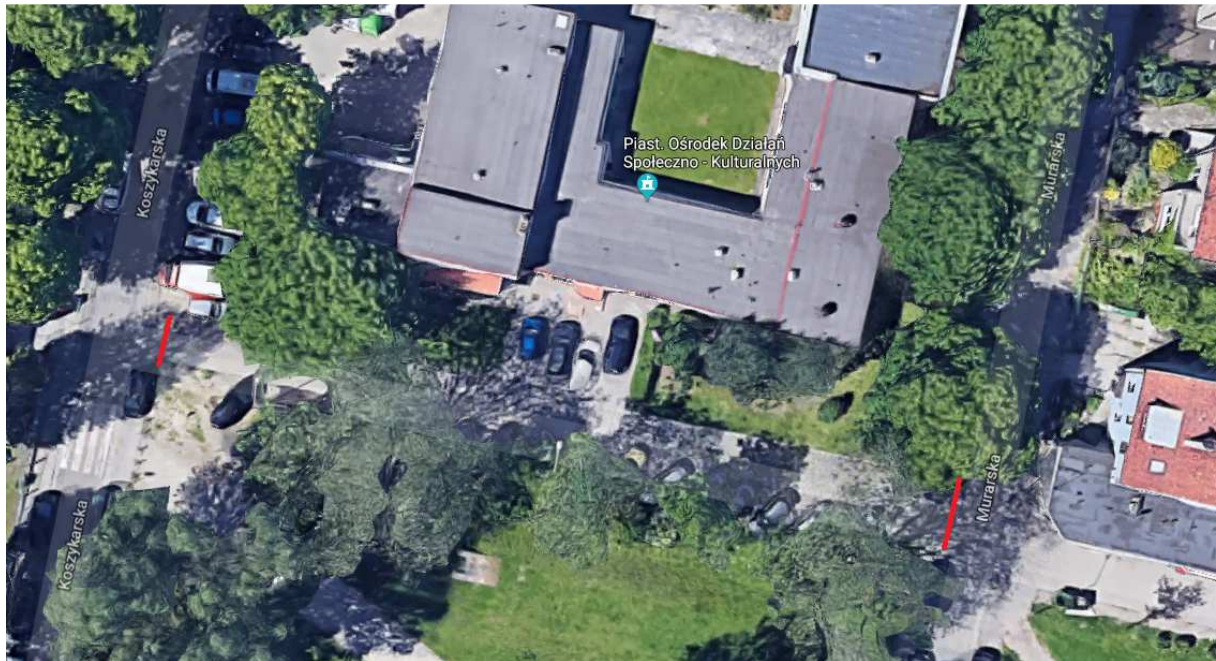


Skrzyżowanie ulic Papierniczej z Murarską. Kolorem pomarańczowym propozycja lokalizacji progów zwalniających.

Ograniczenia w parkowaniu (słupki i inne elementy ograniczające)

Problemy: największe problemy z parkowaniem dotyczą skweru w okolicach ZSP7. Zaparkowane tam auta nie tylko niszczą zieleń, ale przede wszystkim stanowią zagrożenie dla dzieci uczęszczających do szkoły. Drugim miejscem problemowym, jest parkowanie wzdłuż ulicy Papierniczej (zwłaszcza w trakcie meczów na stadionie). Ulica Papiernicza jest dwukierunkowa i w momencie parkowania wzdłuż niej na części chodnika jest ona zbyt wąska żeby minęły się dwa auta. W związku z powyższym osoby, które wjeżdżają do osiedla

muszą stać kilka minut stanowiąc zagrożenie dla pieszych w okolicy przejścia na skrzyżowaniu z ulicą Lotniczą.



Proponowana lokalizacja słupków uniemożliwiających wjazd (linie koloru czerwonego)

Rozwiązanie:

Należy wzdłuż ulicy Papierniczej na krawędzi chodnika zastosować rozwiązania ograniczające możliwość parkowania. W okolicy ZSP7, szczególnie w przestrzeni ulicy Murarskiej przed głównym wejściem do szkoły, należy wykonać analizę bezpieczeństwa ruchu i absolutnym minimum jest wykluczenie wyjazdu aut z chodnika z pod Domu Kultury „Piast” oraz zastosowanie rozwiązań ograniczających parkowanie na chodnikach wzdłuż ulicy Murarskiej przed szkołą.

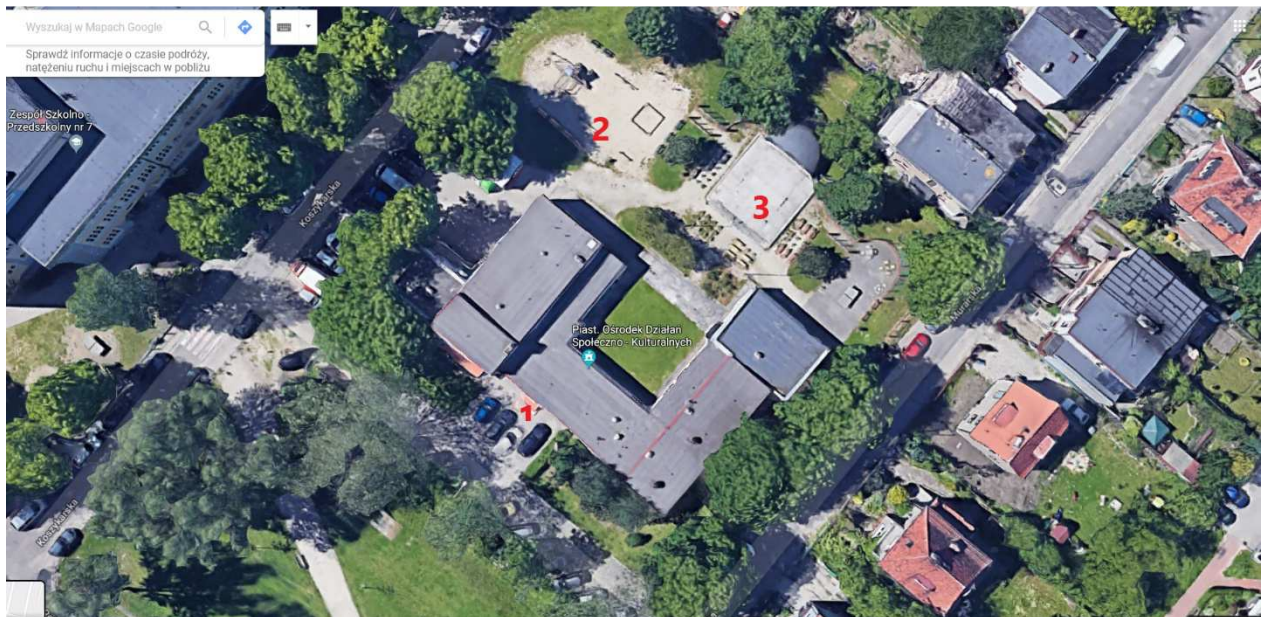
Nowe parkingi i miejsca postojowe

Problemy: na osiedlach można zaobserwować rosnące potrzeby w zakresie parkowania, spowodowane tym, że większość budynków została wybudowana w latach, w których nie budowano parkingów podziemnych a zapotrzebowanie na posiadanie auta było mniejsze.

Rozwiązanie:

Nowe miejsca postojowe mogłyby powstać wzdłuż ulicy Papierniczej, w części szerokiego chodnika, na którym już parkują auta. Niestety część chodnika jest dostępna inna z niewiadomych przyczyn nie. Jasno określone zasady parkowania z pewnością poprawią

bezpieczeństwo i umożliwią legalne parkowanie wzdłuż ulicy. Rozwiązaniem na problemy z parkowaniem mogłaby być organizacja nowych miejsc postojowych lub parkingu na tyłach ośrodka kultury „Piast” w miejscu istniejącego placu zabaw czy muszli koncertowej. Plac zabaw praktycznie w ogóle nie jest wykorzystywany ze względu na istniejący na terenie szkoły a muszla koncertowa szykowana jest do rozbiórki ze względu na swój zły stan techniczny. Elementy placu zabaw można przenieść na teren szkoły lub na jeden ze skwerów przed domem kultury. Jest to propozycja, której realizacja zwiększyłaby bezpieczeństwo pieszych, którzy korzystają z oferty domu kultury. Ze względu na brak miejsca do parkowania na osiedlu auta parkowane są na chodniku przed głównym wejściem do ośrodka oraz wzdłuż chodnika na terenie zieleni, która jest dewastowana. Przeniesienie miejsc postojowych na tyły budynku z pewnością poprawi bezpieczeństwo pieszych w tym rejonie.



1. Zaparkowane auta przed domem kultury „Piast”.
- 2 . Zdewastowany plac zabaw.
3. Zdewastowana muszla koncertowa.

Nowe miejsca postojowe mogłyby powstać wzdłuż ulicy Rękodzielniczej. Już teraz część aut parkuje wzdłuż ulicy na szerokim chodniku, jednak na fragmentach znajdują się słupki ograniczające parkowanie. Dopuszczenie parkowania poprzez dostosowanie nawierzchni zwiększy ilość miejsc postojowych na osiedlu w liczbie ok. 40.



W tle widoczne zaparkowane auta, które nie przeszkadzają pieszym. Na pierwszym planie słupki ograniczające parkowanie, które powinny zostać zlikwidowane a w ich miejsce dopuszczone parkowanie równoległe.

Kolejna propozycja dotyczy lokalizacji miejsc postojowych równoległych do kierunku jazdy na „dojazdowym odcinku wzdłuż ulicy Pilczyckiej. Jest to odcinek drogi, który po przebudowie ulicy Pilczyckiej stanowi dojazd do ulicy Modrej. Już teraz parkują tam samochody ciężarowe a lokalizacja miejsc postojowych pośród szpalerów zieleni poprawi estetykę przestrzeni „starej drogi”.



Kolorem czerwonym wskazana lokalizacja potencjalnych miejsc postojowych równoległe usytuowanych w jezdni.

7. Dane kontaktowe

Projekt przygotował:

Błażej Stopka

e-mail: blazej.stopka@gmail.com

podpis